

Navodila za namestitvev

WinTV-HVR-930C-HD
WinTV-HVR-930C
WinTV-HVR-900-HD
WinTV-HVR-900

Povzetek namestitvev

1. korak

Priklopite WinTV-HVR-900/930C ('A') v USB 2.0 vhod na vašem računalniku.

2. korak

Zaženite priloženi CD-ROM in sledite navodilom.

3. in 4. korak

Zaženite WinTV v7.

V okviru začetne namestitve je potrebno še konfigurirati TV anteno (TV Tuner) in nato poiskati TV-postaje.

Sedaj je vse nared za predvajanje in snemanje televizije v živo.



1. korak: Namestitev WinTV-HVR_900/930C

Namestitev WinTV-HVR-900/930C:

- Poiščite prosti USB 2.0 vhod. Vsled sistemskih zahtev z napajanjem in hitrosti pretoka po datkov, ne priporočamo priklop naprave preko USB razdelilnika (USB Hub).
- Priklopite WinTV-HVR-900/930C v prosti USB vhod. Lahko uporabite tudi priloženi USB kabel.

Opomba: Če priklopite napravo v drugi USB vhod, boste morda morali ponovno namestiti WinTV-HVR-900/930C pogon, vendar vam ne bo treba še enkrat naložiti drugih WinTV aplikacij.

2. korak: Povezovanje WinTV-HVR-900/930C naprave

Povežite priključke v naslednjem vrstnem redu:

TV – TV antenna

AV priključki:

S-VIDEO IN – S-Video vhod

COMP VIDEO IN – Composite Video vhod

LINE IN – Stereo-Audio vhod – povežite z izhodnim priključkom druge naprave (source output)

Opomba: IR sprejemnik se nahaja ob strani WinTV-HVR-900/930C naprave. Da bi daljinski upravljalnik brezhibno deloval, mora biti med njim in sprejemnikom (vidna) prosta pot.

Opomba: Za brezhiben sprejem digitalne prizemeljske televizije se morate nahajati na območju DVB-T signala.

3. korak: Namestitev driverjev in drugih aplikacij

Na vašem računalniku najprej zaženite OS Windows oz. Visto. Če se vam na ekranu samodejno pojavi okno 'Found New Hardware', ga izklopite in počakajte na dokončno vzpostavitev Windows OS. Vstavite WinTV namestitveni CD-ROM v CD pogon.

Opomba: Če računalnik CD-ja ne zazna samodejno, ga aktivirajte sami in nadaljujte z zagonom 'Setup' datoteke.



Na zaslonu se pojavi okno 'Hauppauge WinTV instalcijski CD-ROM'.

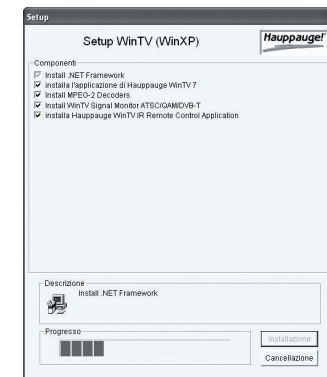
Izberite gumb Step 1: Install drivers. Odprl se vam bo moder ekran in pričeli boste z namestitvijo pogonov (WinTV drivers) za vaš WinTV.

Po namestitvi pogonov kliknite na Finish tipko za izstop.

Za pričetek namestitve WinTV, kliknite na gumb Step 2: Install WinTV.

Aplikacija za namestitev se bo odprla in pričela s samodejno namestitvijo komponent in WinTV aplikacij. Ob koncu postopka kliknite OK in nato Exit.

Opomba: Do najnovejšega seznama pogonov (driverjev) dostopate na: www.hauppauge.co.uk/support



4. korak: Zagon WinTV v7 in iskanje TV-postaj

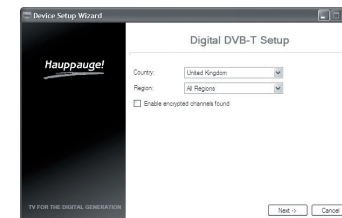
Na vašem namizju se pojavila WinTV v7 ikona.

Ob prvem zagonu WinTV-ja se vam prikaže 'WinTV Device Setup Wizard' okno. Na njem izberite vašo napravo (TV source):

Digital DVB-C, nato kliknete **Next**. Iz spustnega seznama izberite vašo lokacijo in ponudnika - za Slovenijo izberete 'All Regions', nato kliknete **Next**.

Analog TV (kabel/antena)

Izberite državo in izvor iz spustnega seznama - za Slovenijo izberete Nemčijo. Izberete lahko tudi avtomatsko iskanje TV-postaj ali jih sproti dodajate ročno. Izberete lahko tudi composite ali s-video postajo (Add a composite oz. s-video) in ji dodate zaporedno številko. Kliknite Next za nadaljevanje.



Opomba: Iskanje DVB-C digitalnih postaj lahko traja tudi do 3 ure (odvisno od zmogljivost računalnika).

Najdene TV-postaje se bodo pojavile v Channel box-u.

Po kočanem postopku kliknite **Next**. Odprla se bo WinTV aplikacija s seznamom prvih TV-postaj.

Opomba: Če želite uporabljati A/V vhode (A/V inputs), izberite ali S-Video ali Composite opcijo. S tem boste dodali želene inpute kot nov kanal.

